



# Covid 19 Raport săptămânal de supraveghere

Date raportate până la data de 24 aprilie

## SUMAR

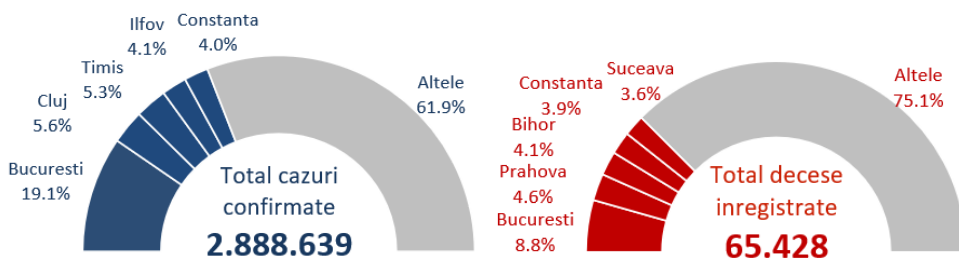
### În săptămâna 18 – 24 aprilie 2022:

- 49.1% din cazuri înregistrate în București, Cluj, Timiș, Iași și Brașov.
- 44.4% din cazurile confirmate - înregistrate la nevaccinați
- dintre cei vaccinați care s-au îmbolnăvit, 50% erau fie imediat după vaccinare, fie la mai mult de 6 luni de la ultima doză
- 37.5% din totalul deceselor - înregistrate în București, Brăila, Dolj, Hunedoara și Prahova.
- 72.4% din decesele înregistrate - la persoane nevaccinate

### De la începutul pandemiei până în prezent:

- 86.4% din totalul deceselor - la persoane peste 60 ani
- 54.6% din decese - la bărbați.
- 93.6% din decedați aveau cel puțin o comorbiditate asociată.

## Numar total de cazuri si decese



**93.6% din decese**

aveau comorbidități asociate

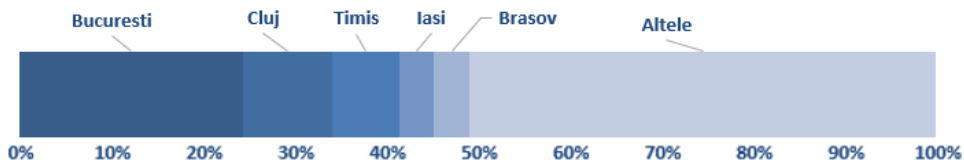
**86.4% din decese**

au fost la persoane peste 60 ani

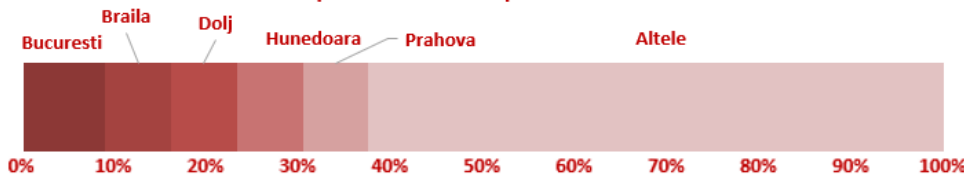
**54.6% din decese**

au fost la bărbați

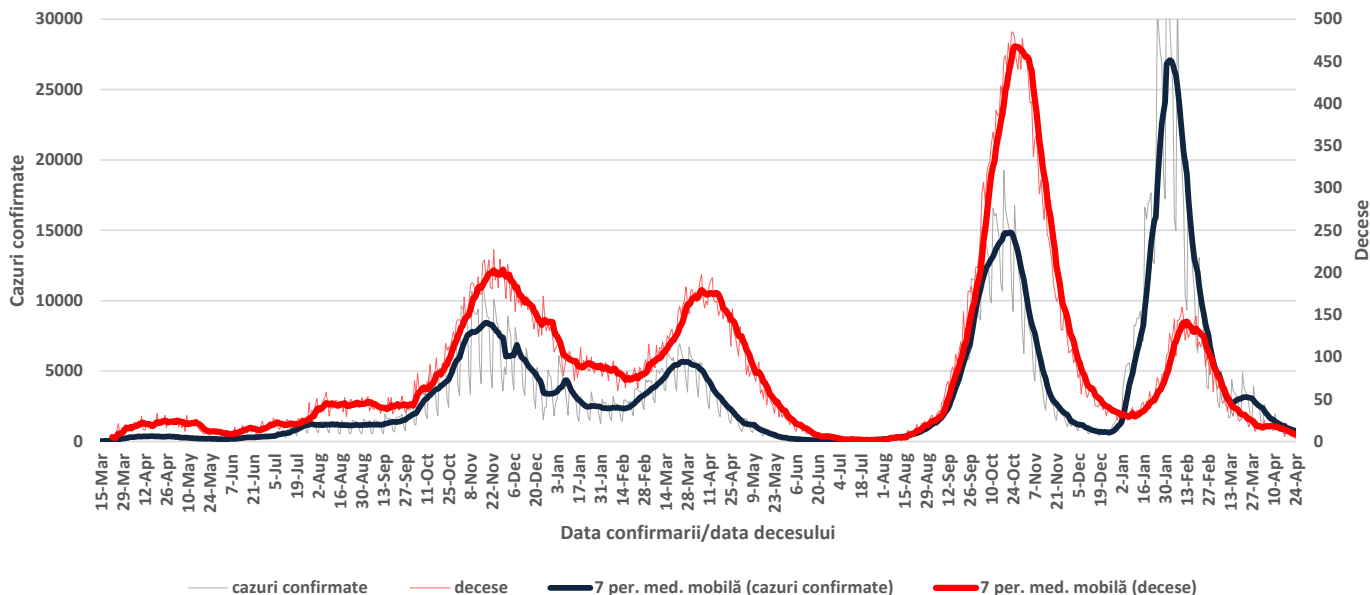
### Cazuri saptamana 18 - 24 aprilie 2022



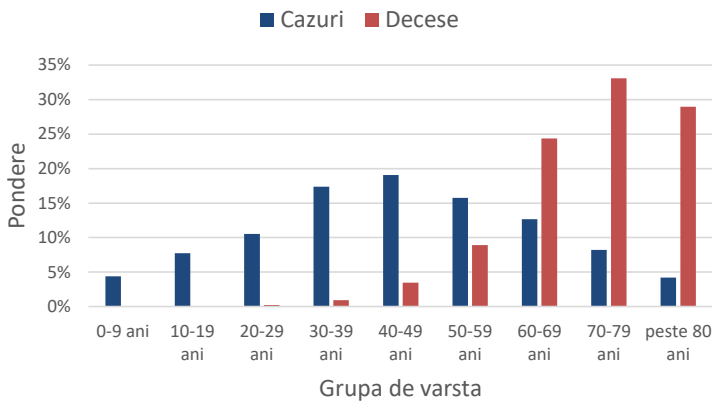
### Decese saptamana 18 - 24 aprilie 2022



## Evolutie numar cazuri confirmate si decese



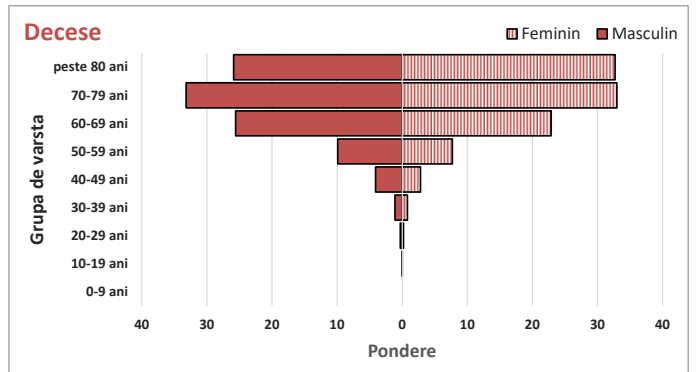
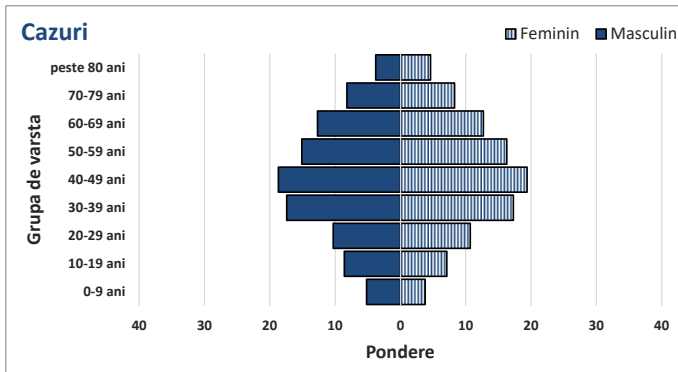
## Ponderea cazurilor si deceselor pe grupe de vârstă



## Caracteristicile cazurilor confirmate si a deceselor

Caracteristici	n	%
<b>CAZURI</b>		
Varsta, mediana (range)	45 (0-108)	
Sex, masculin	1305774	45.2
Vindecati	2804174	97.1
Personal sanitar	21259	0.7
<b>DECESE</b>		
Varsta, mediana (range)	71 (0-108)	
Sex, masculin	35701	54.6
Cel puțin o comorbiditate dintre:		
• afecțiuni cardiovasculare	46728	71.4
• diabet	19482	29.8
• afecțiuni neurologice	13509	20.6
• obezitate	12349	18.9
• afecțiuni renale	8685	13.3
• afecțiuni pulmonare	7844	12.0
• neoplasm	6281	9.6
• altele	14587	22.3

## Ponderea cazurilor si deceselor pe grupe de vârstă si sex



## Teste de diagnostic efectuate

