

**Evoluția infecțiilor respiratorii acute, a gripei și a
infecțiilor respiratorii acute severe (SARI) în sezonul 2022-2023**

- **În săptămâna 10.04.2023 – 16.04.2023 (S15/2023) au fost raportate:**
- **45.164 cazuri de infecții respiratorii** (gripă clinică, IACRS și pneumonii), înregistrându-se cu 40.1% mai puține cazuri comparativ cu săptămâna precedentă (**75.390**). Variația în minus față de media calculată de 51.979 cazuri din aceleași săptămâni din 5 sezoane pre-pandemice (2015-2019) a fost de 13.1%. Numărul de cazuri înregistrat în aceeași săptămână a ultimului sezon epidemic (2019-2020) a fost de 26.501. Numărul mai scăzut al infecțiilor respiratorii este explicat prin trendul descrescător caracteristic sfârșitului de sezon și prin raportările diminuate din perioada Sărbătorilor de Paști.
 - **779 cazuri de gripă clinică** la nivel național, comparativ cu 1.444 cazuri înregistrate în săptămâna precedentă; cele mai multe cazuri de gripă clinică au fost raportate în municipiul București (115) și în județele Cluj (65) și Constanța (60), în restul județelor numărul de cazuri fiind mai mic de 50.
 - **8 cazuri de infecții respiratorii acute severe (SARI)**, la fel ca în săptămâna precedentă.
 - **84 cazuri de gripă confirmate de laborator** (3 cu virus AH1, 41 cu virus gripal A nesubtipat și 40 cu virus gripal B).
- **De la începutul sezonului au fost raportate:**
- **3.736 cazuri de gripă confirmate de laborator, din care:**
 - ✓ 2.324 cazuri cu virus gripal A nesubtipat
 - ✓ 642 cazuri cu virus gripal AH1
 - ✓ 241 cazuri cu virus gripal AH3
 - ✓ 528 cazuri cu virus gripal B
 - ✓ 1 caz coinfecție virus gripal A și B
 - **149 co-infecții, din care:**
 - ✓ 70 co-infecții de virus gripal cu SARS-CoV-2
 - ✓ 77 co-infecții de virus gripal cu VRS
 - ✓ 2 co-infecții de virus gripal cu SARS-CoV-2 și cu VRS
 - **96 decese confirmate cu virus gripal, dintre care:**
 - ✓ 59 cu virus gripal tip A H1 (din care 1 co-infecție cu SARS-CoV-2 și VRS și 1 co-infecție cu VRS)
 - ✓ 13 cu virus gripal tip A H3 (din care 2 co-infecții cu SARS-CoV-2)
 - ✓ 23 cu virus gripal tip A, nesubtipat (din care 4 co-infecții cu SARS-CoV-2)
 - ✓ 1 cu virus gripal tip B
- Cele **96 decese** au fost înregistrate la următoarele grupe de vârstă:
- ✓ 2 la 0-1 an
 - ✓ 12 la 15-49 ani
 - ✓ 25 la 50-64 ani
 - ✓ 57 la ≥65 ani

➤ Până la data de **16.04.2023** au fost vaccinate antigripal **1.485.144** persoane din grupele la risc, cu vaccin distribuit de Ministerul Sănătății.

Judet	Cazuri gripa A, subtip H1	Cazuri gripa A, subtip H3	Cazuri gripa A nesubtipate/ in curs de subtipare	Cazuri gripa B	Cazuri coinfectie gripa A si gripa B	Total cazuri gripa	Total decese confirmate cu virus gripal
Alba	0	0	241	145	0	386	0
Arad	11	8	0	23	0	42	0
Arges	16	1	6	5	0	28	3
Bacau	15	3	27	2	0	47	1
Bihor	29	5	10	9	0	53	6
Bistrita	7	2	129	40	0	178	11
Botosani	11	3	0	2	0	16	0
Brasov	23	5	3	15	1	47	1
Braila	0	0	0	1	0	1	0
Buzau	3	1	0	0	0	4	1
Caras	2	6	3	6	0	17	1
Calarasi	3	3	4	0	0	10	1
Cluj	39	12	71	4	0	126	5
Constanta	21	1	6	1	0	29	2
Covasna	0	0	0	0	0	0	0
Dambovita	5	0	18	1	0	24	1
Dolj	4	4	4	2	0	14	0
Galati	1	0	6	3	0	10	0
Giurgiu	3	2	9	1	0	15	0
Gorj	0	0	0	1	0	1	0
Harghita	0	0	0	0	0	0	1
Hunedoara	1	0	0	0	0	1	1
Ialomita	1	1	2	0	0	4	0
Iasi	117	23	90	31	0	261	13
Maramures	33	16	944	41	0	1034	5
Mehedinti	0	0	0	1	0	1	0
Mures	7	2	15	6	0	30	0
Neamt	1	2	0	3	0	6	0
Olt	51	8	8	4	0	71	7
Prahova	1	0	11	3	0	15	0
Satu Mare	0	0	0	0	0	0	0
Salaj	1	0	0	0	0	1	0
Sibiu	20	4	232	109	0	365	17
Suceava	8	1	0	3	0	12	4
Teleorman	1	0	52	13	0	66	0
Timis	8	5	2	0	0	15	4
Tulcea	3	0	0	0	0	3	0
Vaslui	0	0	1	0	0	1	0
Valcea	1	1	27	0	0	29	1
Vrancea	3	2	3	1	0	9	0
Bucuresti	189	114	309	44	0	656	10
Ilfov	3	6	91	8	0	108	0
Total	642	241	2324	528	1	3736	96

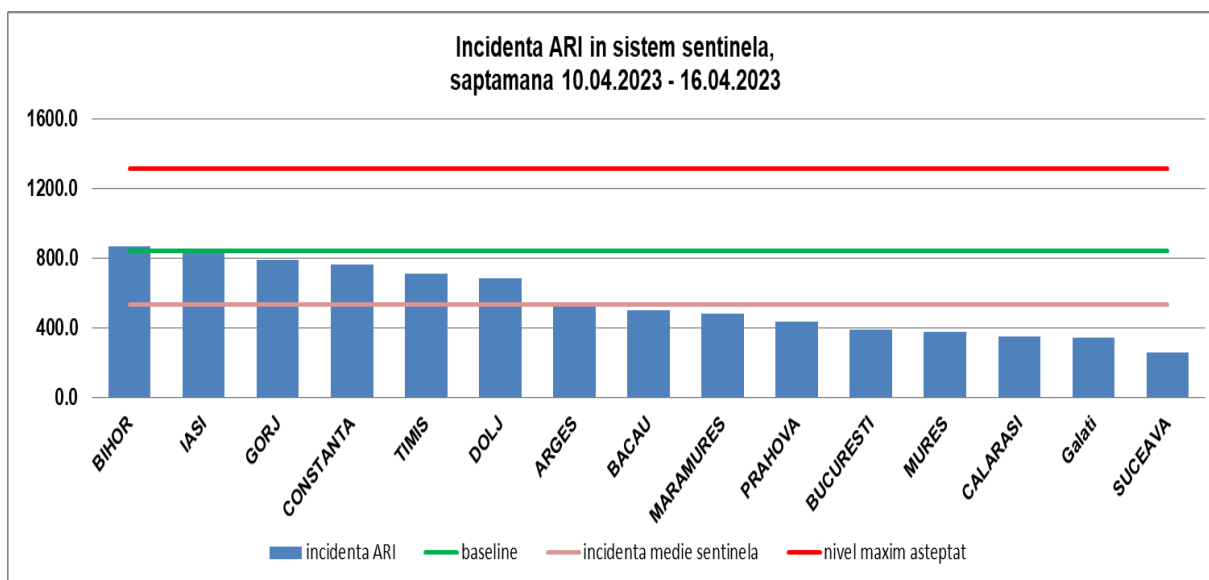
**Analiza epidemiologică a evoluției infecțiilor respiratorii acute, a gripei și a
infecțiilor respiratorii acute severe (SARI) în săptămâna
10.04.2023 – 16.04.2023 (S15/2023)**

1. Situația centralizată a datelor raportate de către medicii de familie sentinelă, în a douăzecișiopta săptămână de supraveghere din sezonul 2022-2023 a **infecțiilor respiratorii acute și a gripei** în cadrul **Sistemului sentinelă de supraveghere** (săptămâna S 15 a anului 2023 (10.04.2023 – 16.04.2023), se prezintă astfel:

Grupa de vârstă	Nr. cazuri ILI	Nr. cazuri ARI
0-1 an	0	197
2-4 ani	2	369
5-14 ani	1	616
15-49 ani	0	522
50-64 ani	0	228
>65 ani	0	248
Total	3	2180

- Incidența ARI raportată la 100.000 asistați în sistemul de supraveghere sentinelă a fost în săptămâna S15/2023 de 533.1%000, valoare cu 33.1% mai mică față de cea înregistrată în săptămâna precedentă (797%000) și cu 23.4% mai mică față de aceeași săptămână a sezonului precedent (696.2%000).
- Rata consultațiilor realizate de medicii de familie sentinelă a fost de 4.1% (cu ponderea cea mai mare la grupa de vârstă 0-1 an) și rata vizitelor la domiciliu de 0.13% (cele mai multe la persoanele cu vârsta 0-1 an).
- Au fost raportate 3 cazuri clinice compatibile cu gripa.
- Numărul total de concedii medicale de scurtă durată acordate în săptămâna S15 a fost de 449, totalizând 1454 zile.

În 6 județe (BH, IS, GJ, CT, TM și DJ) incidența ARI a depășit incidența medie calculată în sistemul sentinelă în săptămâna S15 (533.1%000).



Într-un număr de 13 județe din cele 15 județe participante la sistemul de supraveghere (86.6%), incidența ARI s-a situat sub baseline-ul calculat pentru sezonul 2022-2023 (840.59%000).

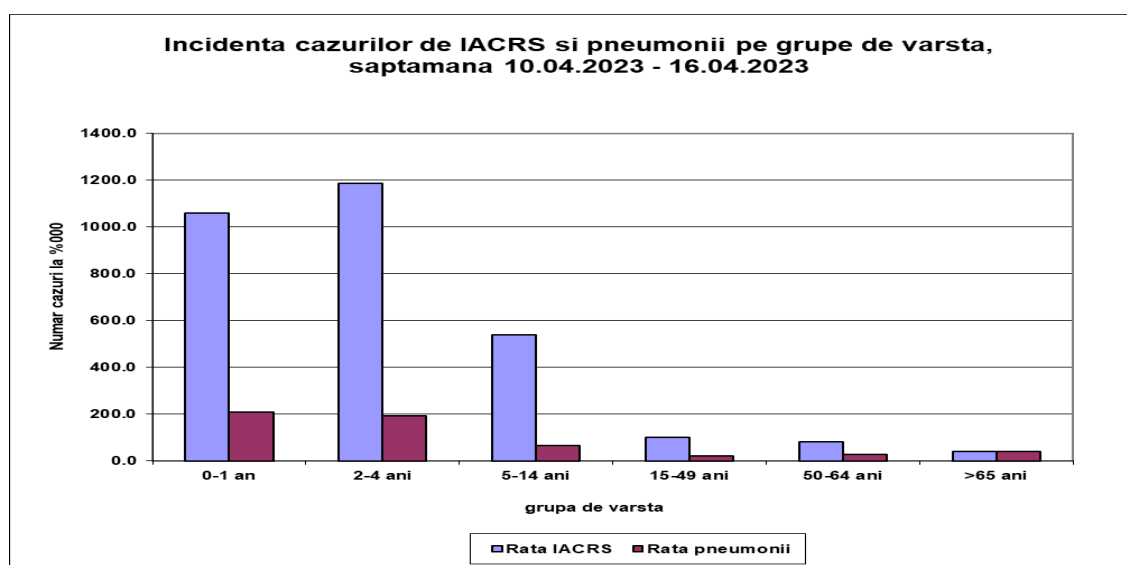
2. Situația centralizată a datelor de raportare statistică (gripă/compatibile cu gripa (ILI), IACRS și pneumonii) transmise de DSPJ la nivel național – în săptămâna de supraveghere S 15 a anului 2023 (10.04.2023 – 16.04.2023), se prezintă astfel:

	TOTAL cazuri	Din care internate	% internate
GRIPA/ILI	779	160	20.5
PNEUMONII	7543	1896	25.1
IACRS	36842	1271	3.4
TOTAL	45164	3327	7.4

- În săptămâna 10.04.2023 – 16.04.2023 (S15/2023) au fost raportate:
 - 45.164 cazuri de infecții respiratorii (gripă clinică, IACRS și pneumonii), înregistrându-se cu 40.1% mai puține cazuri comparativ cu săptămâna precedentă (75.390). Variația în minus față de media calculată de 51.979 cazuri din aceleași săptămâni din 5 sezoane pre-pandemice (2015-2019) a fost de 13.1%. Numărul de cazuri înregistrat în aceeași săptămână a ultimului sezon epidemic (2019-2020) a fost de 26.501.
 - 779 cazuri de gripă clinică la nivel național, comparativ cu 1.444 cazuri înregistrate în săptămâna precedentă; cele mai multe cazuri de gripă clinică au fost raportate în municipiul București (115) și în județele Cluj (65) și Constanța (60), în restul județelor numărul de cazuri fiind mai mic de 50.

Din analiza stratificată pe grupe de vârstă se constată:

- Ratele de incidență cele mai crescute pentru IACRS (1187.2%000) s-au înregistrat la grupa de vârstă 2-4 ani și pentru pneumonii (208.4%000) s-au înregistrat la grupa de vârstă 0-1 an.



- Ponderea internărilor de ILI, IACRS și pneumonii din totalul cazurilor a fost în săptămâna 15 de 7.4%.

3. Severitate

În săptămâna 15 a anului 2023 (10.04.2023 – 16.04.2023) au fost raportate 8 cazuri de infecții respiratorii acute severe (SARI), la fel ca în săptămâna precedentă și cu 1 mai mult față de aceeași perioadă a sezonului precedent. Distribuția pe grupe de vârstă a cazurilor raportate se prezintă astfel:

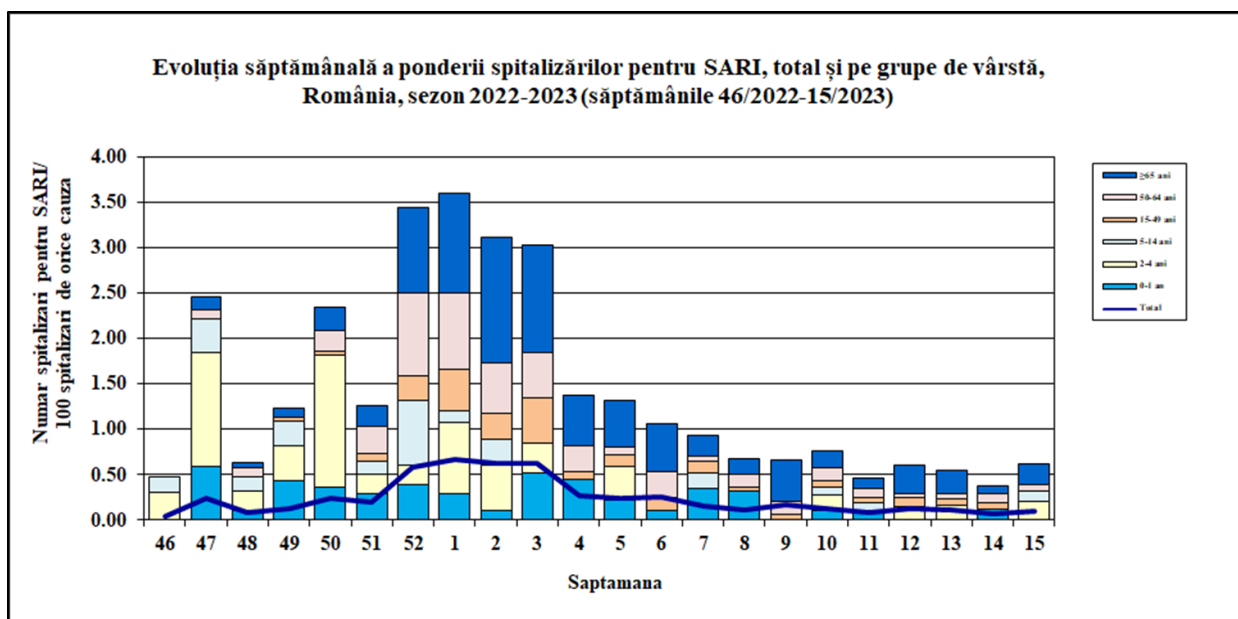
Grupa de varsta (ani)	Nr.cazuri SARI
0-1	0
2-4	1
5-14	1
15-49	0
50-64	1
≥ 65	5
Total	8

Distribuția pe județe sentinelă a cazurilor raportate în S 15/2023 a fost următoarea: B 5, IS 3. Județele CJ, CT, DJ, MS și TM nu au raportat niciun caz.

Distribuția pe județe sentinelă a cazurilor raportate până în prezent este următoarea:

Nr.crt.	Județul sentinela	Nr.cazuri raportate	Procent din nr.total cazuri raportate (%)
1	Mun.București	276	53,9
2	Cluj	42	8,2
3	Constanța	30	5,9
4	Dolj	6	1,2
5	Iași	137	26,8
6	Mureș	11	2,1
7	Timiș	10	2,0
Total		512	100

Evoluția săptămânală a ponderii internărilor pentru SARI, total și pe grupe de vârstă, este reprezentată în graficul următor.



Rezultate de laborator

Au fost recoltate probe respiratorii pentru examen virologic de la 510 dintre cele 512 cazuri de SARI (99,6%).

Rata **totală** de pozitivitate in sentinela SARI în sezonul 2022-2023 este, până în prezent, de **74%**, cea pentru **virus gripal**, de **43%**, iar pentru **SARS-CoV-2**, de **16%**.

Rezultatele investigațiilor de laborator (detectii de virusuri gripale, SARS-CoV-2 și alți agenți etiologici) comunicate la CNSCBT până inclusiv **marți, 18/04/2023**, pentru cazuri de **SARI** notificate inclusiv în **S 15/2023**, în sistemul **sentinelă**, au fost următoarele:

Tip rezultat	Nr. cazuri	Virus/bacterie identificate	Județ sentinelă și nr. cazuri pozitive
Pozitiv	376	SARS-CoV-2 (79)	46 B [*] , 5 CJ ^b , 5 CT ^h , 1 DJ ⁱ , 22 IS ^j
		Virus gripal tip A, subtip H1 (143)	62 B ^{*****} , 7 CJ ^c , 12 CT ^f , 1 DJ, 54 IS ^g , 6 MS, 1 TM
		Virus gripal tip A, subtip H3 (53)	31 B ^{*****} , 4 CJ, 1 CT, 1 DJ, 10 IS ^k , 3 MS, 3 TM
		Virus gripal tip A, nesubtipat (11)	3 B ^a , 1 CJ ^m , 3 CT, 2 IS ⁿ , 2 TM ^o
		Virus gripal tip B (12)	4 B ^r , 1 DJ ^e , 2 CT, 4 IS, 1 MS
		MERS-CoV (0)	
		VRS (79)	49 B ^{**} , 13 CJ, 1 DJ, 14 IS ^d , 1 MS, 1 TM
		Legionella pn. (1)	1 B
		Str.pneumoniae (6)	2 B ^p , 4 IS ^l
		Haemophilus influenzae (2)	2 B
		Rhinovirus/Enterovirus (24)	24 B ^{***}
		Adenovirus (10)	10 B
		Bocavirus (3)	3 B
		Coronavirus OC43 (2)	2 B ^{****}
		hMPV (5)	4 B ^l , 1 IS
		Str.agalactiae (2)	1 B ^s , 1 TM
Str.pyogenes (1)	1 B ^s		
Staph.aureus (2)	2 B ^l		
Nr.total cazuri cu probe recoltate si conforme	510		
Nr.cazuri cu probe investigate	510		
Rata totala de pozitivitate (%)	74		
Rata de pozitivitate pentru virus gripal (%)	43		
Rata de pozitivitate pentru SARS-CoV-2 (%)	16		

* la **2 cazuri** a fost detectat și **RSV**, la **3 cazuri** și **virus gripal AH3**, la **2 cazuri** și **virus gripal tip A**, la **2 cazuri** și **virus gripal AH1**, la **1 caz** și **Rhinovirus**, la **1 caz** și **Staphylococcus aureus**, **Streptococcus agalactiae**

** la **2 cazuri** a fost detectat **virus gripal AH1**, **3 cazuri AH3**, **7 cazuri** a fost detectat și **Rhinovirus/Enterovirus** (la **1 caz** și **Parainfluenzae virus 1**), la **2 cazuri** și **SARS-CoV-2**, la **1 caz coronavirus OC43** și **Bocavirus**, la **3 cazuri** și **adenovirus**

*** la **1 caz** a fost detectat și **virus gripal AH3**, la **1 caz** și **SARS-CoV-2**, la **4 cazuri** a fost detectat și **adenovirus**, la **1 caz** și **Bordetella parapertussis**, la **1 caz** și **Bocavirus**, la **1 caz** și **Parainfluenzae virus 1**, la **2 cazuri** și **hMPV**

**** la **1 caz** a fost detectat și **Bocavirus**, iar la alt caz, și **adenovirus**

***** la **3 cazuri** a fost detectat și **RSV**, la **3 cazuri** și **SARS-CoV-2**, la **1 caz** și **hMPV**, la **1 caz** și **Rhinovirus**, la **1 caz** și **Staph.aureus** și **Str.pyogenes**

***** la **2 cazuri** a fost detectat și **VRS**, la **2 cazuri** și **adenovirus**, la **1 caz** și **H.influenzae**, la **1 caz** și **Staph.aureus** și **Str.pneumoniae**

a - la **1 caz** a fost detectat și **SARS-CoV-2** și **VRS**, iar la **1 caz** **SARS-CoV-2**

b - la **1 caz** a fost detectat și **virus gripal AH1**, iar la **1 caz** **virus gripal tip A**, nesubtipat

c - la **1 caz** a fost detectat și **SARS-CoV-2**

d - la **1 caz** a fost detectat și **virus gripal AH1** și **SARS-CoV-2**, la **1 caz** și **AH1**, la **1 caz** și **AH3**

e - a fost detectat și **SARS-CoV-2**

f - la **1 caz** a fost detectat și **SARS-CoV-2**

g- la **1 caz** a fost detectat și **SARS-CoV-2** și **VRS**, la **1 caz** și **SARS-CoV-2**, la **1 caz** și **VRS**, la **1 caz** și

Str.pneumoniae

h - la **1 caz** a fost detectat și **virus gripal AH1**

i - a fost detectat și **virus gripal B**

j - la **1 caz** a fost detectat și **virus gripal AH1** și **VRS**, iar la **1 caz** și **virus gripal AH1**

k - la **1 caz** a fost detectat și **VRS**

l - la **1 caz** a fost detectat și **virus gripal AH1**, iar la **1 caz** și **virus gripal tip A**, nesubtipat

m - a fost detectat și **SARS-CoV-2**

n - la **1 caz** a fost detectat și **Str.pneumoniae**

o - a fost detectat și **Streptococcus agalactiae**

p - a fost detectat și **virus gripal AH1**

r - la **1 caz** a fost detectat și **Str.pyogenes**

s - a fost detectat și **virus gripal tip B**

ș - a fost detectat și **SARS-CoV-2** și **Staphylococcus aureus**

t - la **1 caz** a fost detectat și **SARS-CoV-2** și **Streptococcus agalactiae**, iar la **1 caz** și **virus gripal AH3** și

Str.pyogenes

ț - la **2 cazuri** a fost detectat și **Rhinovirus**

În **S 49** a fost înregistrat **primul caz de SARI confirmat cu virus gripal, tip A, subtip H1:**

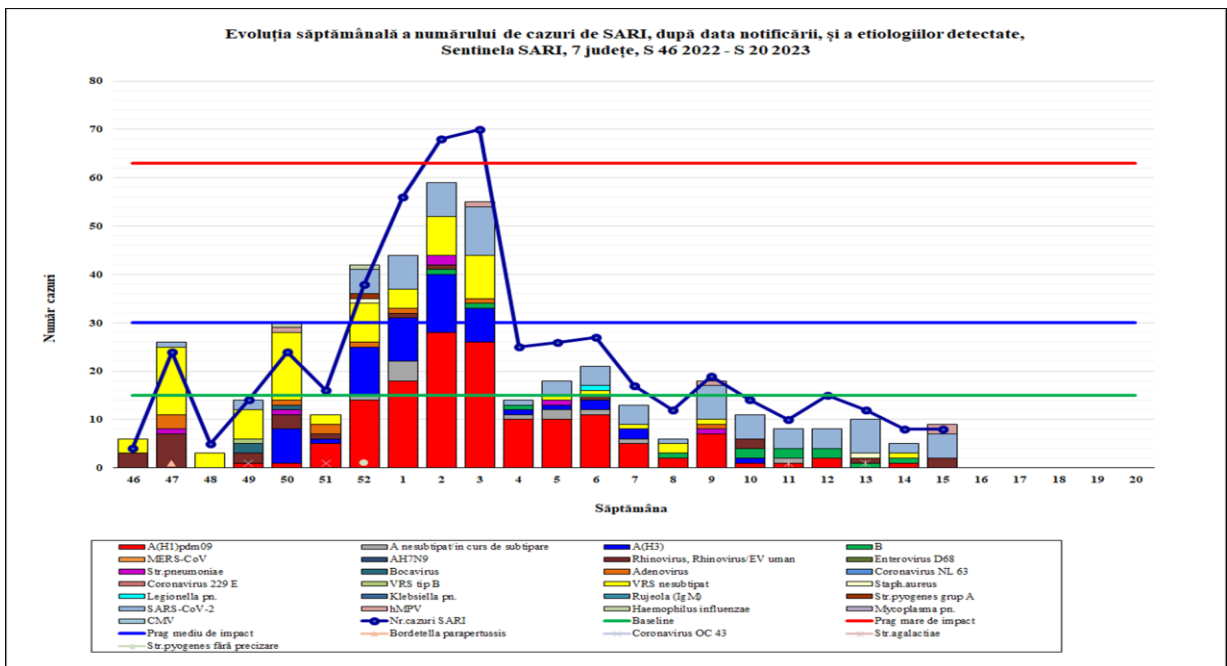
- Bărbat în vârstă de 70 de ani, provenind din sentinela mun.București, având condiții medicale pre-existente, dar nevaccinat anti-gripal

Co-infecții

Până în prezent în sentinela **SARI** au fost înregistrate **13 co-infecții de virus gripal cu SARS-CoV-2**, dintre care 6 cu **AH1** (1 și cu **VRS**), 3 cu **AH3**, 1 cu **B** și 3 cu **A** nesubtipat (1 și cu **VRS**).

De asemenea, au fost înregistrate **9 co-infecții de virus gripal cu VRS**, dintre care 4 cu **AH1** (1 și cu **SARS-CoV-2**), 4 cu **AH3** și 1 cu **A** (și cu **SARS-CoV-2**).

Evoluția săptămânală a **numărului de cazuri de SARI** și a **etiologiilor** detectate în **sezonul 2022-2023** poate fi observată în graficul următor.



Se observă ca baseline-ul a fost depășit în S 47, S 50 și S 51, pe seama circulației intense a VRS care a generat și cazuri cu forme clinice severe, dar și a virusurilor gripale care au co-circulat intens cu VRS. În S 48, S 49 și S 51 situarea sub pragul epidemic este, foarte probabil, explicată prin sub-detectie/sub-raportare, în contextul zilelor libere naționale.

În S 52/2022 a fost depășit pragul mediu de impact, iar în S 02/2023 a fost depășit și pragul mare de impact.

În S 04 numărul de cazuri de SARI detectate și raportate a coborât sub pragul mediu de impact, unde s-a menținut până inclusiv în S 07, pentru ca în S 08 să coboare sub baseline. În S 09 numărul de cazuri de SARI detectate și raportate a depășit baseline-ul, pentru ca în S 10 să coboare sub baseline, unde s-a menținut și în S 11. În S 12 numărul de cazuri de SARI a atins baseline-ul, iar în S 13 a coborât sub baseline, unde s-a menținut și în S 14 și S 15.

Condiții medicale preexistente și vaccinare antigripală

Pentru 377 dintre cele 512 cazuri de SARI (74%) au fost menționate condiții medicale preexistente.

Doar 42 cazuri de SARI (8%) fuseseră vaccinate anti-gripal cu minimum 2 săptămâni înaintea debutului, respectiv doar 204 cazuri (48%) fuseseră vaccinate anti-COVID-19 (86 neeligibile), cu 10 zile înaintea debutului.

Complicații, decese

Pentru 71 dintre cele 512 cazuri de SARI (14%) notificate până inclusiv în S 15/2023 a fost menționat, ca și complicație, **ARDS** și pentru 313 dintre cele 512 cazuri (61%) a fost menționată **pneumonia**.

Rata de fatalitate (%) în sentinela SARI (indiferent de etiologie) la cazuri notificate până inclusiv în S 15/2023, la total și pe grupe de vârstă, este prezentată în tabelul de mai jos:

Total	0-1 ani	2-4 ani	5-14 ani	15-49 ani	50-64 ani	≥65 ani
8,9	4,2	0	0	8,3	11,9	11,4

În S 52/2022 a fost înregistrat **primul deces confirmat cu virus gripal, AH3**, din acest sezon, provenind din **sentinela SARI**, urmat de **primele 5 decese cu virus gripal AH1**, în S 01/2023, din care **2 au provenit din sentinela SARI**.

În S 13/2023 s-a produs primul deces cauzat de **virus gripal tip B**, provenind din **sentinela SARI**.

Rata de fatalitate pentru gripă (fără co-infecții) în sentinela SARI este, până inclusiv în S 15/2023, de 10%.

Două dintre decese au fost confirmate cu virus gripal și SARS-CoV-2, rata de fatalitate fiind de **18%** pentru această **co-infecție**.

Alte 2 decese provenind din sentinela SARI au fost cauzate doar de **VRS** (rată de fatalitate **pentru VRS = 2,9%**), la grupa de vârstă ≥ 65 ani.

11 decese au fost cauzate doar de **SARS-CoV-2** (rată de fatalitate **pentru SARS-CoV-2 în sentinela SARI = 17,5%***), din care 1 grupa de vârstă 15-49 ani, 2 la 50-64 ani și 8 la ≥ 65 ani.

*Rata de fatalitate pentru SARS-CoV-2 în sentinela SARI este de 8,8 ori mai mare față de cea generală (2%) până inclusiv în S 15/2023. Ea nu este, însă, foarte credibilă, având în vedere faptul că, în sezonul 2022/2023, aceste informații încă nu pot fi coroborate cu cele din baza de date națională din Corona-Forms.

La un deces a fost detectată **triplă co-infecție** de virus gripal AH1 cu SARS-CoV-2 și VRS, la grupa de vârstă 50-64 ani.

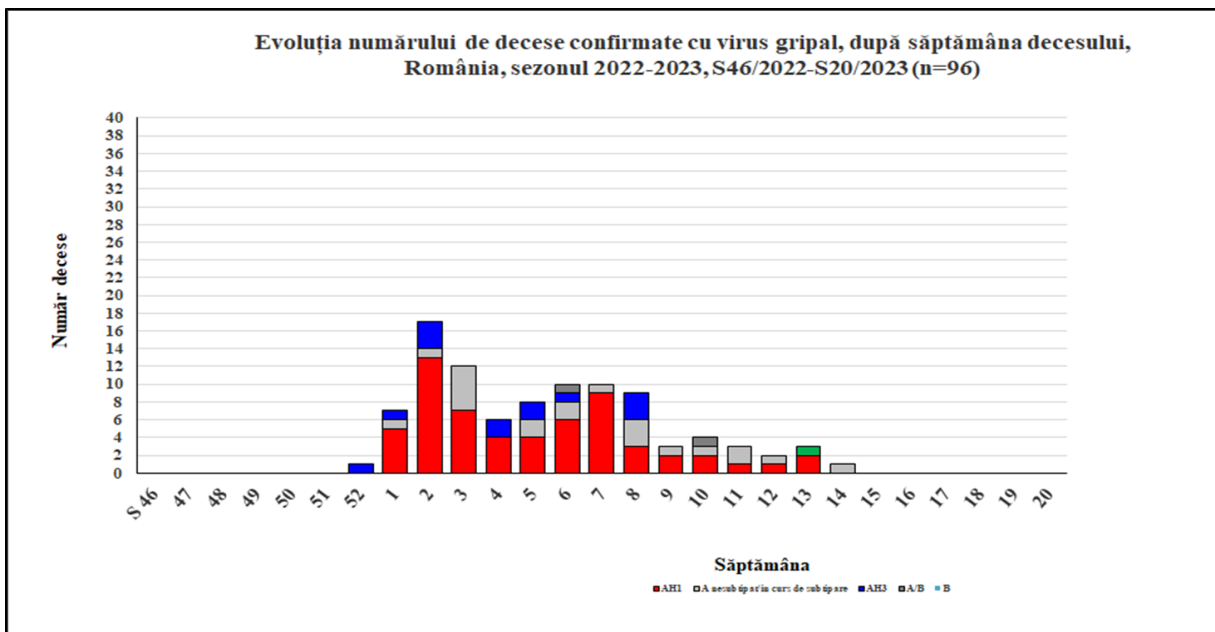
Până în prezent au fost comunicate **96 decese confirmate cu virus gripal**, dintre care:

- 59 cu virus gripal **tip A, subtip H1** (din care 1 co-infecție cu SARS-CoV-2 și VRS și 1 co-infecție cu VRS);
- 13 cu virus gripal **tip A, subtip H3** (din care 2 co-infecții cu SARS-CoV-2);
- 21 cu virus gripal **tip A, nesubtipat** (din care 4 co-infecții cu SARS-CoV-2);
- 2 cu virus gripal A/B (tip/subtip neprecizat)
- 1 cu virus gripal B (tip/subtip neprecizat)

Cele **96 decese** au fost înregistrate la următoarele **grupe de vârstă**:

2 la 0-1 an
12 la 15-49 ani
25 la 50-64 ani
57 la ≥ 65 ani.

Evoluția numărului de decese confirmate cu virus gripal, după **săptămâna decesului**, raportate **până inclusiv marți, 18/04/2023**, este reprezentată în graficul următor.



Caracteristicile deceselor confirmate cu virus gripal tip A, subtip H1, respectiv tip A, subtip H3 (exceptând co-infecțiile), înregistrate în sezonul 2022-2023 și raportate până inclusiv marți, 18/04/2023 (n=67), provenind atât din sistemul sentinelă SARI, cât și din cel de rutină, sunt prezentate în tabelul de mai jos.

Caracteristici decese confirmate cu virus gripal	AH1	AH3
Nr.decese	56	11
Mediana varstei (ani)	65	67
Mediana varstei la adulti (ani)	65	67
Sex feminin	19 (34%)	5 (45%)
Sex masculin	37 (66%)	6 (55%)
Conditii medicale preexistente	53 (95%)	10 (91%)
Vaccinare anti-gripala	4 (7%)	4 (36%)
Tratament antiviral	51 (91%)	11 (100%)
Mediana interval debut-internare (zile)	2	2
Mediana interval debut-terapie antivirala (zile)	2	2

Se observă că **mediana intervalului de timp între data debutului și cea a instituirii terapiei antivirale** se menține la maximum **48 de ore** de la debut, conform recomandărilor.

Decesele confirmate cu virus gripal (=prin RT-PCR), raportate până în prezent, provenind atât din sentinela SARI, cât și din sistemul de supraveghere de rutină, sunt prezentate în Anexă.

**Focare confirmate cu virus gripal/suspecte gripă, cu caracter de IAAM,
depistate în unități sanitare cu paturi/alte unități de îngrijire**

**1. Focar de infecție respiratorie acută, confirmat cu gripă - Spitalul Municipal
"Dr.Gh.Marinescu" Târnăveni – Secția Psihiatrie Femei:**

- efectiv: 199, din care 132 paciente și 67 personal;
- data debut: 24/12/2022;
- nr.cazuri: **5**; toate sunt paciente ale secției;
- forme clinice medii;
- rezultat pozitiv pentru gripă A la test rapid, ulterior **confirmat prin RT-PCR cu virus gripal tip A, subtip H1**;

Măsuri în focar:

- testarea pacientelor simptomatice din secția de psihiatrie;
- izolarea într-un salon de la nivelul secției a pacientelor pozitive la testul rapid;
- recoltare de exsudat nazal și faringian pentru confirmarea diagnosticului de gripă prin metoda RT-PCR;
- supravegherea epidemiologică a contactilor;
- desemnarea unui medic de boli infecțioase pentru monitorizarea stării clinice și tratarea pacientelor pozitive;

- purtarea echipamentului de protecție și respectarea precauțiilor standard și a celor specifice pentru calea de transmitere aeriană (mască, mănuși, igiena corectă a mâinilor);
- triaj epidemiologic al personalului medical;
- testarea și izolarea la domiciliu a personalului medical cu simptomatologie sugestivă pentru gripă;
- suspendarea vizitelor la pacienții internați în clinica de psihiatrie;
- suspendarea internărilor timp de 7 zile în Secția de Psihiatrie Cronici Permanente Femei;
- recomandare de administrare antivirale (Oseltamivir) la contacti;
- recomandare de vaccinare a pacienților internați la psihiatrie;
- recomandare de vaccinare anti-gripală a personalului;

CNSCBT a recomandat suplimentar:

- testarea prin RT-PCR atât pentru virus gripal, cât și pentru SARS-CoV-2, conform metodologiei de supraveghere a ARI, ILI, SARI;
- cohortarea celor 23 contacti și vaccinarea antigripală și anti-COVID-19 a celor care nu s-au îmbolnăvit, după perioada de incubație maximă.

**2. Focar confirmat cu gripă AH1 - Institutul de Psihiatrie "Socola" Iași –
Secția II Acuți:**

- efectiv: 124, din care 32 pacienți și 92 personal;
- data debut: 30/12/2022;
- nr.cazuri: **7**; toți sunt pacienți ai secției;
- forme clinice medii;
- 11 persoane vaccinate din rândul personalului și niciun pacient;

Măsuri în focar:

- izolarea pacienților;
- supravegherea epidemiologică a contactilor;
- sistarea internărilor până la închiderea focarului;
- dezinfectia spațiilor;

3. Focar confirmat cu gripă AH1 - Institutul de Psihiatrie "Socola" Iași – Secția ext.Bârnova Cronici:

- efectiv: 104, din care 73 pacienți și 31 personal;
- data debut: 02/01/2023;
- nr.cazuri: **13**; toți sunt pacienți ai secției;
- forme clinice medii;
- 23 persoane vaccinate din rândul personalului și niciun pacient;

Măsuri în focar:

- izolarea pacienților;
- supravegherea epidemiologică a contactilor;
- sistarea internărilor până la închiderea focarului;
- dezinfectia spațiilor;

4. Focar confirmat cu gripă AH1 - Institutul de Psihiatrie "Socola" Iași – Secția Bârnova II Paliativă:

- efectiv: 99, din care 46 pacienți și 53 personal;
- data debut: 31/12/2022;
- nr.cazuri: **7**; toți sunt pacienți ai secției;
- forme clinice medii;
- 28 persoane vaccinate din rândul personalului și niciun pacient;

Măsuri în focar:

- izolarea pacienților;
- supravegherea epidemiologică a contactilor;
- triaj epidemiologic al personalului la intrarea în tură;
- portul corect al echipamentului de protecție;
- sistarea internărilor până la închiderea focarului;
- respectarea procedurilor de curățenie și dezinfectie;

5. Focar confirmat cu gripă AH1 - Institutul de Psihiatrie "Socola" Iași – Secția V Acuți:

- efectiv: 40, din care 17 pacienți și 23 personal;
- data debut: 14/01/2023;
- nr.cazuri: **8**; toți sunt pacienți ai secției;
- forme clinice medii;
- 21 persoane vaccinate din rândul personalului și niciun pacient;

Măsuri în focar:

- izolarea pacienților;
- supravegherea epidemiologică a contactilor;
- triaj epidemiologic al personalului la intrarea în tură;
- sistarea internărilor până la închiderea focarului;
- respectarea procedurilor de curățenie și dezinfectie;

6. Focar de gripa A/B - Spitalului Judetean de Urgenta "Dr. Constantin Opris" Baia Mare – Sectia Medicina Interna

- efectiv (pacienti si personal): 95 persoane;
- data debutului: 12/02/2023;
- nr.cazuri: **4**;
- distributia cazurilor pe grupe de varsta si sexe: 1 la 45 – 54 ani, 1 la 55 - 64 ani, 2 la 75 - 84 ani; 2 F, 2 M;
- forme clinice medii;
- dintre cele 4 cazuri: 1 vaccinat antigripal, 3 nevaccinate;
- total personal vaccinat antigripal: 4

Măsurile în focar:

- Serviciul control in sanatatea publica si Compartimentul supraveghere si control boli transmisibile a declansat investigarea focarului pe data de 16.02.2023;
- izolarea cazurilor si adoptarea precautiilor privind transmiterea prin picaturi de secretie respiratorie a agentilor infectiosi;
- izolarea si supravegherea contactilor;
- dezinfectia terminala a saloanelor in care au fost depistate cazurile pozitive;
- indicatia purtarii cu strictete a mastii de catre personalul sectiei;
- triajul epidemiologic al personalului;
- supravegherea aplicarii regulii de purtare obligatorie a mastii de catre vizitatori pe toata durata aflarii in incinta spitalului

Laboratorul nu a păstrat probele respiratorii, așa încât nu au putut fi continuate investigațiile pentru stabilirea tipului/subtipului de virus gripal.

Cu stimă
DIRECTOR CNSCBT
Dr. Anca Sîrbu

Înt./red:

Dr.Rodica Popescu (pct.1, 2 și sinteza de la pag.1 și 2)

Dr.Odette Popovici (pct.3, sinteza de la pag.1 și 2 și Anexa)

Decese confirmate cu virus gripal (prin RT-PCR) provenind atât din sentinela SARI, cât și din sistemul de supraveghere de rutină:

1. Femeie în vârstă de 25 de ani, din **mun.București**, fără condiții medicale pre-existente și nevaccinată antigripal, confirmată cu **virus gripal tip A, subtip H3**;
Provine din **sentinela SARI a mun.București**.
2. Femeie în vârstă de 50 de ani, din **mun.București**, având condiții medicale pre-existente, dar nevaccinată antigripal, confirmată cu **virus gripal tip A, subtip H1**; la caz s-a detectat și adenovirus;
Provine din **sentinela SARI a mun.București**.
3. Bărbat în vârstă de 84 de ani, din **jud.Cluj**, având condiții medicale pre-existente, dar nevaccinat antigripal, confirmat cu **virus gripal tip A, subtip H3**;
Provine din **sentinela SARI a jud.Cluj**.
4. Femeie în vârstă de 33 de ani, din **mun.București**, având condiții medicale pre-existente, dar nevaccinată antigripal, confirmată cu **virus gripal tip A, subtip H1**;
Provine din **sentinela SARI a mun.București**.
5. Bărbat în vârstă de 80 de ani, din **mun.București**, având condiții medicale pre-existente, dar nevaccinat antigripal, confirmat cu **virus gripal tip A, subtip H1**;
Provine din **sentinela SARI a mun.București**.
6. Bărbat în vârstă de 65 de ani, din **jud.Sibiu**, având condiții medicale pre-existente, dar nevaccinat antigripal, confirmat cu **virus gripal tip A, subtip H1**;
Provine din supravegherea de **rutină a jud.Sibiu**.
7. Femeie în vârstă de 80 de ani, din **jud.Brașov**, fără condiții medicale pre-existente, cu antecedente vaccinale necunoscute, confirmată cu **virus gripal tip A, subtip H1**;
Provine din supravegherea de **rutină a jud.Sibiu**.
8. Bărbat în vârstă de 75 de ani, din **jud.Sibiu**, având condiții medicale pre-existente, dar nevaccinat antigripal, confirmat cu **virus gripal tip A, subtip H1**;
Provine din supravegherea de **rutină a jud.Sibiu**.
9. Bărbat în vârstă de 73 de ani, din **jud.Sibiu**, având condiții medicale preexistente, cu antecedente vaccinale anti-gripale necunoscute, confirmat cu **virus gripal tip A, subtip H3**;
Provine din supravegherea de **rutină a jud.Sibiu**.
10. Femeie în vârstă de 62 de ani, din **jud.Sibiu**, având condiții medicale preexistente, dar nevaccinată anti-gripal, confirmată cu **virus gripal tip A, subtip H1**;
Provine din supravegherea de **rutină a jud.Sibiu**.
11. Femeie în vârstă de 77 de ani, din **jud.Sibiu**, având condiții medicale preexistente, cu antecedente vaccinale anti-gripale necunoscute, confirmată cu **virus gripal tip A, subtip H1**;
Provine din supravegherea de **rutină a jud.Sibiu**.

12. Bărbat în vârstă de 53 de ani, din **jud.Cluj**, având condiții medicale preexistente, cu antecedente vaccinale anti-gripale necunoscute, confirmat cu **virus gripal tip A, nesubtipat**
Provine din supravegherea de **rutină** a **jud.Cluj**.
13. Femeie în vârstă de 86 de ani, din **mun. București**, având condiții medicale preexistente și vaccinată anti-gripal (afirmativ, fără evidențe), confirmată cu **virus gripal tip A, subtip H3**
Provine din supravegherea de **rutină** a **mun.București**.
14. Bărbat în vârstă de 58 de ani, din **jud.Sibiu**, având condiții medicale preexistente, dar nevaccinat anti-gripal, confirmat cu **virus gripal tip A, subtip H1**
Provine din supravegherea de **rutină** a **jud.Sibiu**.
15. Femeie în vârstă de 65 de ani, din **jud.Timiș**, având condiții medicale preexistente, dar nevaccinată anti-gripal, confirmată cu co-infecție de **virus gripal tip A, subtip H3 și SARS-CoV-2**;
Provine din supravegherea de **rutină** a **jud.Timiș**.
16. Femeie în vârstă de 24 de ani, din **jud.Dâmbovița**, având condiții medicale preexistente, dar nevaccinată anti-gripal, confirmată cu **virus gripal tip A, subtip H1**;
Provine din supravegherea de **rutină** a **jud. Dâmbovița**.
17. Bărbat în vârstă de 71 de ani, din **jud.Cluj**, având condiții medicale preexistente, cu antecedente vaccinale anti-gripale necunoscute, confirmat cu **virus gripal tip A, nesubtipat**;
Provine din supravegherea de **rutină** a **jud.Cluj**.
18. Femeie în vârstă de 33 de ani, din **jud.Constanța**, având condiții medicale preexistente, dar nevaccinată anti-gripal, confirmată cu **virus gripal tip A, subtip H1**;
Provine din **sentinela SARI** a **jud. Constanța**.
19. Femeie în vârstă de 83 de ani, din **jud.Suceava**, având condiții medicale preexistente, dar nevaccinată anti-gripal, confirmată cu **virus gripal tip A, subtip H1**;
Provine din supravegherea de **rutină** a **jud.Suceava**.
20. Bărbat în vârstă de 82 de ani, din **jud.Sibiu**, având condiții medicale preexistente, dar nevaccinat anti-gripal, confirmat cu **virus gripal tip A, subtip H1**;
Provine din supravegherea de **rutină** a **jud.Sibiu**.
21. Bărbat în vârstă de 74 de ani, din **jud.Sibiu**, având condiții medicale preexistente, dar nevaccinat anti-gripal, confirmat cu **virus gripal tip A, subtip H1**;
Provine din supravegherea de **rutină** a **jud.Sibiu**.
22. Bărbat în vârstă de 93 de ani, din **jud.Vâlcea**, având condiții medicale preexistente, dar nevaccinat anti-gripal, confirmat cu **virus gripal tip A, subtip H1**;
Provine din supravegherea de **rutină** a **jud.Sibiu**.
23. Bărbat în vârstă de 58 de ani, din **jud.Iași**, având condiții medicale pre-existente, dar nevaccinat anti-gripal, confirmat cu **co-infecție de virus gripal tip A, subtip H1, SARS-CoV-2 și VRS**;
Provine din **sentinela SARI** a **jud. Iași**.
24. Bărbat în vârstă de 62 de ani, din **jud.Olt**, având condiții medicale pre-existente, dar nevaccinat anti-gripal, confirmat cu **virus gripal tip A, subtip H1**;

Provine din supravegherea de **rutină** a **jud.Olt**.

25. Bărbat în vârstă de 62 de ani, din **mun.București**, având condiții medicale pre-existente, dar nevaccinat anti-gripal, confirmat cu **virus gripal tip A, subtip H1**;
Provine din supravegherea de **rutină** a **mun.București**.

26. Sugar de sex feminin, în vârstă de 7 luni, din **jud.Bistrița-Năsăud**, fără condiții medicale pre-existente și nevaccinat anti-gripal, confirmat cu **co-infecție de virus gripal tip A, nesubtipat și SARS-CoV-2**;
Provine din supravegherea de **rutină** a **jud.Cluj**.

27. Femeie în vârstă de 83 ani, din **jud.Sibiu**, având condiții medicale pre-existente și vaccinată anti-gripal, confirmată cu **co-infecție de virus gripal tip A, nesubtipat și SARS-CoV-2**;
Provine din supravegherea de **rutină** a **jud.Sibiu**.

28. Bărbat în vârstă de 54 ani, din **jud.Argeș**, având condiții medicale pre-existente, dar nevaccinat anti-gripal, confirmat cu **virus gripal tip A, subtip H1**;
Provine din supravegherea de **rutină** a **jud.Argeș**.

29. Femeie în vârstă de 85 ani, din **jud.Sibiu**, având condiții medicale pre-existente, dar nevaccinată anti-gripal, confirmată cu **co-infecție de virus gripal tip A, subtip H1 și SARS-CoV-2**;
Provine din supravegherea de **rutină** a **jud.Sibiu**.

30. Femeie în vârstă de 84 ani, din **jud. Bistrița-Năsăud**, având condiții medicale pre-existente, dar nevaccinată anti-gripal, confirmată cu **virus gripal tip A, nesubtipat**;
Provine din supravegherea de **rutină** a **jud. Bistrița-Năsăud**.

31. Bărbat în vârstă de 65 ani, din **jud. Maramureș**, având condiții medicale pre-existente, dar nevaccinat anti-gripal, confirmat cu **tip A, subtip H1**;
Provine din supravegherea de **rutină** a **jud. Maramureș**.

32. Bărbat în vârstă de 52 ani, din **jud. Sibiu**, având condiții medicale pre-existente, dar nevaccinat anti-gripal, confirmat cu **virus gripal tip A, subtip H1**;
Provine din supravegherea de **rutină** a **jud.Sibiu**.

33. Femeie în vârstă de 67 de ani, din **jud.Iași**, având condiții medicale pre-existente, dar nevaccinată anti-gripal, confirmată cu **virus gripal tip A, subtip H1**;
Provine din **sentinela SARI** a **jud. Iași**.

34. Femeie în vârstă de 70 de ani, din **jud.Iași**, având condiții medicale pre-existente, dar nevaccinată anti-gripal, confirmată cu **virus gripal tip A, nesubtipat**;
Provine din supravegherea de **rutină** a **jud. Iași**.

35. Femeie în vârstă de 53 ani, din **jud.Bacău**, având condiții medicale pre-existente, dar nevaccinată anti-gripal, confirmată cu **virus gripal tip A, subtip H1**;
Provine din supravegherea de **rutină** a **jud. Bacău**.

36. Bărbat în vârstă de 67 ani, din **jud.Maramureș**, având condiții medicale pre-existente și vaccinat anti-gripal, confirmat cu **virus gripal tip A, subtip H3**;
Provine din supravegherea de **rutină** a **jud. Maramureș**.

37. Femeie în vârstă de 58 ani, din **jud.Maramureș**, având condiții medicale pre-existente, dar nevaccinată anti-gripal, confirmată cu **virus gripal tip A, subtip H1**;

Provine din supravegherea de **rutină** a **jud. Maramureș**.

38. Bărbat în vârstă de 66 ani, din **jud.Suceava**, având condiții medicale pre-existente, dar nevaccinat anti-gripal, confirmat cu **co-infecție de virus gripal tip A, subtip H1 și SARS-CoV-2**;

Provine din supravegherea de **rutină** a **jud. Suceava**.

39. Bărbat în vârstă de 60 ani, din **jud.Iași**, având condiții medicale pre-existente și vaccinat anti-gripal, confirmat cu **virus gripal tip A, subtip H1**;

Provine din **sentinela SARI** a **jud.Iași**.

40. Bărbat în vârstă de 42 ani, din **jud. Sibiu**, având condiții medicale pre-existente, dar nevaccinat anti-gripal, confirmat cu **virus gripal tip A subtip H1**;

Provine din supravegherea de **rutină** a **jud.Sibiu**.

41. Femeie în vârstă de 78 ani, din **mun.București**, având condiții medicale pre-existente și vaccinată anti-gripal (afirmativ), confirmată cu **virus gripal tip A, subtip H1**;

Provine din **sentinela SARI** a **mun.București**.

42. Bărbat în vârstă de 66 ani, din **jud.Bihor**, având condiții medicale pre-existente, dar nevaccinat anti-gripal, confirmat cu **virus gripal tip A, subtip H1**;

Provine din supravegherea de **rutină** a **jud. Bihor**.

43. Femeie în vârstă de 90 ani, din **mun.București**, având condiții medicale pre-existente, dar nevaccinată anti-gripal, confirmată cu **co-infecție de virus gripal tip A, subtip H3 și SARS-CoV-2**;

Provine din **sentinela SARI** a **mun.București**.

44. Bărbat în vârstă de 69 ani, din **jud.Olt**, având condiții medicale pre-existente, dar nevaccinat anti-gripal, confirmat cu **virus gripal tip A, subtip H1**;

Provine din supravegherea de **rutină** a **jud.Olt**.

45. Bărbat în vârstă de 67 ani, din **jud.Călărași**, având condiții medicale pre-existente și vaccinat anti-gripal, confirmat cu **virus gripal tip A, subtip H3**;

Provine din supravegherea de **rutină** a **jud. Călărași**.

46. Femeie în vârstă de 53 ani, din **jud.Iași**, având condiții medicale pre-existente, dar nevaccinată anti-gripal, confirmată cu **virus gripal tip A, subtip H1**;

Provine din **sentinela SARI** a **jud.Iași**.

47. Bărbat în vârstă de 65 ani, din **jud.Iași**, având condiții medicale pre-existente și vaccinat anti-gripal, confirmat cu **virus gripal tip A, subtip H3**;

Provine din **sentinela SARI** a **jud.Iași**.

48. Femeie în vârstă de 65 ani, din **jud.Iași**, având condiții medicale pre-existente, dar nevaccinată anti-gripal, confirmată cu **virus gripal tip A nesubtipat**;

Provine din **sentinela SARI** a **jud.Iași**.

49. Bărbat în vârstă de 38 ani, din **jud.Caraș-Severin**, având condiții medicale pre-existente și antecedente vaccinale anti-gripale necunoscute, confirmat cu **virus gripal tip A, subtip H1**;

Provine din supravegherea de **rutină** a **jud. Caraș-Severin**.

50. Femeie în vârstă de 75 ani, din **jud.Bistrița-Năsăud**, având condiții medicale pre-existente, dar nevaccinată anti-gripal, confirmată cu **virus gripal tip A, nesubtipat**;

Provine din supravegherea de **rutină** a **jud. Bistrița-Năsăud**.

51. Femeie în vârstă de 82 ani, din **jud.Bistrița-Năsăud**, având condiții medicale pre-existente, dar nevaccinată anti-gripal, confirmată cu **virus gripal tip A, nesubtipat**;
Provine din supravegherea de **rutină** a **jud. Bistrița-Năsăud**.

52. Femeie în vârstă de 84 ani, **din jud.Bistrița-Năsăud**, având condiții medicale pre-existente, dar nevaccinată anti-gripal, confirmată cu **virus gripal tip A, nesubtipat**;
Provine din supravegherea de **rutină** a **jud. Bistrița-Năsăud**.

53. Copil în vârstă de 7 luni, sex masculin, din **jud.Harghita**, având condiții medicale pre-existente, dar nevaccinat anti-gripal, confirmat cu **virus gripal tip A, subtip H3**;
Provine din **sentinela SARI** a **jud.Mureș**.

54. Bărbat în vârstă de 69 ani, sex masculin, din **jud.Sibiu**, având condiții medicale pre-existente, dar nevaccinat anti-gripal, confirmat cu **virus gripal tip A, subtip H1**;
Provine din supravegherea de **rutină** a **jud.Sibiu**.

55. Bărbat în vârstă de 73 ani, din **jud.Maramureș**, având condiții medicale pre-existente, dar nevaccinat anti-gripal, confirmat cu **virus gripal tip A/B**;
Provine din supravegherea de **rutină** a **jud. Maramureș**.

56. Bărbat în vârstă de 55 ani, din **jud.Sibiu**, fără condiții medicale pre-existente cunoscute și nevaccinat anti-gripal, confirmat cu **virus gripal tip A, subtip H1**;
Provine din supravegherea de **rutină** a **jud.Sibiu**.

57. Femeie în vârstă de 76 ani, din **jud.Suceava**, având condiții medicale pre-existente, dar nevaccinată anti-gripal, confirmată cu **virus gripal tip A, subtip H1**;
Provine din supravegherea de **rutină** a **jud.Suceava**.

58. Bărbat în vârstă de 69 ani, din **jud.Timiș**, având condiții medicale pre-existente, dar nevaccinat anti-gripal, confirmat cu **virus gripal tip A, subtip H1 și VRS**;
Provine din supravegherea de **rutină** a **jud. Timiș**.

59. Bărbat în vârstă de 58 ani, din **jud.Argeș**, având condiții medicale pre-existente, dar nevaccinat anti-gripal, confirmat cu **virus gripal tip A, subtip H1**;
Provine din supravegherea de **rutină** a **jud. Argeș**.

60. Bărbat în vârstă de 56 ani, din **jud.Constanta**, având condiții medicale pre-existente, dar nevaccinat anti-gripal, confirmat cu **virus gripal tip A, subtip H1**;
Provine din **sentinela SARI** a **jud.Constanta**.

61. Femeie în vârstă de 86 ani, din **jud.Bistrița-Năsăud**, având condiții medicale pre-existente, dar nevaccinată anti-gripal, confirmată cu **virus gripal tip A, subtip H1**;
Provine din supravegherea de **rutină** a **jud. Bistrița-Năsăud**.

62. Bărbat în vârstă de 48 ani, din **jud.Iași**, având condiții medicale pre-existente, dar nevaccinat anti-gripal, confirmat cu **virus gripal tip A, subtip H1**;
Provine din **sentinela SARI** a **jud.Iași**.

63. Bărbat în vârstă de 75 ani, din **jud.Bistrița-Năsăud**, având condiții medicale pre-existente, dar nevaccinat anti-gripal, confirmat cu **virus gripal tip A, subtip H1**;
Provine din supravegherea de **rutină** a **jud. Bistrița-Năsăud**.

64. Femeie în vârstă de 69 ani, din **jud.Bistrița-Năsăud**, având condiții medicale pre-existente, dar nevaccinată anti-gripal, confirmată cu **virus gripal tip A, subtip H1**;
Provine din supravegherea de **rutină** a **jud. Bistrița-Năsăud**.
65. Bărbat în vârstă de 81 ani, din **jud.Olt**, având condiții medicale pre-existente și vaccinat anti-gripal, confirmat cu **virus gripal tip A, subtip H1**;
Provine din supravegherea de **rutină** a **jud Olt**.
66. Femeie în vârstă de 52 ani, din **jud.Bistrița-Năsăud**, având condiții medicale pre-existente, dar nevaccinată anti-gripal, confirmată cu **virus gripal tip A, subtip H1**;
Provine din supravegherea de **rutină** a **jud. Bistrița-Năsăud**.
67. Femeie în vârstă de 45 ani, din **jud.Hunedoara**, având condiții medicale pre-existente, dar nevaccinată anti-gripal, confirmată cu **virus gripal tip A, subtip H1**;
Provine din supravegherea de **rutină** a **jud. Hunedoara**.
68. Bărbat în vârstă de 55 ani, din **jud.Olt**, având condiții medicale pre-existente, dar nevaccinat anti-gripal, confirmat cu **virus gripal tip A, subtip H1**;
Provine din supravegherea de **rutină** a **jud Olt**.
69. Bărbat în vârstă de 62 ani, din **jud.Timiș**, având condiții medicale pre-existente, dar nevaccinat anti-gripal, confirmat cu **virus gripal tip A, subtip H1**;
Provine din supravegherea de **rutină** a **jud.Timiș**.
70. Femeie în vârstă de 87 ani, din **jud.Suceava**, fără condiții medicale pre-existente cunoscute și nevaccinată anti-gripal, confirmată cu **virus gripal tip A, subtip H1**;
Provine din supravegherea de **rutină** a **jud.Suceava**.
71. Bărbat în vârstă de 54 ani, din **jud.Iași**, având condiții medicale pre-existente, dar nevaccinat anti-gripal, confirmat cu **virus gripal tip A, subtip H1**;
Provine din **sentinela SARI** a **jud.Iași**.
72. Femeie în vârstă de 79 ani, din **jud.Timiș**, având condiții medicale pre-existente, dar nevaccinată anti-gripal, confirmată cu **virus gripal tip A, nesubtipat**;
Provine din **sentinela SARI** a **jud.Timiș**.
73. Bărbat în vârstă de 59 ani, din **jud.Bistrița-Năsăud**, având condiții medicale pre-existente, dar nevaccinat anti-gripal, confirmat cu **virus gripal tip A, subtip H1**;
Provine din supravegherea de **rutină** a **jud.Bistrița-Năsăud**.
74. Femeie în vârstă de 63 ani, din **jud.Bistrița-Năsăud**, având condiții medicale pre-existente, dar nevaccinată anti-gripal, confirmată cu **virus gripal tip A, subtip H3**;
Provine din supravegherea de **rutină** a **jud.Bistrița-Năsăud**.
75. Bărbat în vârstă de 59 ani, din **mun.București**, având condiții medicale pre-existente, dar nevaccinat anti-gripal, confirmat cu **virus gripal tip A, nesubtipat**;
Provine din supravegherea de **rutină** a **mun.București**.
76. Bărbat în vârstă de 45 ani, din **jud.Argeș**, având condiții medicale pre-existente, dar nevaccinat anti-gripal, confirmat cu **virus gripal tip A, subtip H1**;
Provine din supravegherea de **rutină** a **jud.Argeș**.
77. Femeie în vârstă de 41 de ani, din **jud.Sibiu**, având condiții medicale preexistente, dar nevaccinată anti-gripal, confirmată cu **virus gripal tip A, subtip H3**;
Provine din supravegherea de **rutină** a **jud.Sibiu**.

78. Bărbat în vârstă de 39 ani, din **jud.Iași**, având condiții medicale pre-existente, dar nevaccinat anti-gripal, confirmat cu **virus gripal tip A, nesubtipat**;
Provine din **sentinela SARI** a **jud.Iași**.
79. Bărbat în vârstă de 72 ani, din **jud.Bihor**, având condiții medicale pre-existente, dar nevaccinat anti-gripal, confirmat cu **virus gripal tip A, subtip H1**;
Provine din supravegherea de **rutină** a **jud.Bihor**.
80. Femeie în vârstă de 72 ani, din **jud.Sibiu**, având condiții medicale pre-existente, dar nevaccinată antigripal, confirmată cu **virus gripal tip A, subtip H3**;
Provine din supravegherea de **rutină** a **jud.Sibiu**.
81. Bărbat în vârstă de 81 ani, din **jud.Cluj**, având condiții medicale pre-existente și antecedente vaccinale necunoscute, confirmat cu virus **gripal tip A, nesubtipat**;
Provine din supravegherea de **rutină** a **jud.Cluj**.
82. Bărbat în vârstă de 74 ani, din **jud.Iași**, având condiții medicale pre-existente, dar nevaccinat anti-gripal, confirmat cu **virus gripal tip A, subtip H1**;
Provine din **sentinela SARI** a **jud.Iași**.
83. Bărbat în vârstă de 72 ani, din **jud.Iași**, având condiții medicale pre-existente, dar nevaccinat anti-gripal, confirmat cu **virus gripal tip A, subtip H1**;
Provine din **sentinela SARI** a **jud.Iași**.
84. Bărbat în vârstă de 80 ani, din **mun.București**, având condiții medicale pre-existente, dar nevaccinat anti-gripal, confirmat cu **virus gripal tip A, nesubtipat și SARS-CoV-2**;
Provine din supravegherea de **rutină** a **mun.București**.
85. Bărbat în vârstă de 90 ani, din **jud.Maramureș**, având condiții medicale pre-existente, dar nevaccinat anti-gripal, confirmat cu **virus gripal tip A/B**;
Provine din supravegherea de **rutină** a **jud. Maramureș**.
86. Femeie în vârstă de 67 ani, din **jud.Bihor**, având condiții medicale pre-existente, dar nevaccinată anti-gripal, confirmată cu **virus gripal tip A, nesubtipat**;
Provine din supravegherea de **rutină** a **jud. Bihor**.
87. Bărbat în vârstă de 66 ani, din **jud.Sibiu**, având condiții medicale pre-existente și vaccinat anti-gripal, confirmat cu **virus gripal tip A, subtip H1**;
Provine din supravegherea de **rutină** a **jud.Sibiu**.
88. Femeie în vârstă de 82 ani, din **jud.Bihor**, având condiții medicale pre-existente, dar nevaccinată anti-gripal, confirmată cu **virus gripal tip A, subtip H1**;
Provine din supravegherea de **rutină** a **jud.Bihor**.
89. Femeie în vârstă de 70 ani, din **jud.Bihor**, având condiții medicale pre-existente, dar nevaccinată anti-gripal, confirmată cu **virus gripal tip A, nesubtipat**;
Provine din supravegherea de **rutină** a **jud.Bihor**.
90. Bărbat în vârstă de 71 ani, din **jud.Olt**, având condiții medicale pre-existente, dar nevaccinat anti-gripal, confirmat cu **virus gripal tip A, nesubtipat**;
Provine din supravegherea de **rutină** a **jud.Olt**.
91. Bărbat în vârstă de 71 ani, din **jud.Olt**, având condiții medicale pre-existente, dar nevaccinat anti-gripal, confirmat cu **virus gripal tip A, subtip H1**;

Provine din supravegherea de **rutină** a **jud.Olt**.

92. Bărbat în vârstă de 74 ani, din **jud.Cluj**, având condiții medicale pre-existente, dar nevaccinat anti-gripal, confirmat cu **virus gripal tip A, nesubtipat**;
Provine din supravegherea de **rutină** a **jud.Cluj**.

93. Femeie în vârstă de 68 ani, din **jud.Iași**, având condiții medicale pre-existente, dar nevaccinată anti-gripal, confirmată cu **virus gripal tip A, subtip H1**;
Provine din **sentinela SARI** a **jud.Iași**.

94. Bărbat în vârstă de 56 ani, din **jud.Bihor**, având condiții medicale pre-existente, dar nevaccinat anti-gripal, confirmat cu **virus gripal tip A, subtip H1**;
Provine din supravegherea de **rutină** a **jud.Bihor**.

95. Copil în vârstă de 15 ani, sex masculin, din **jud.Buzău**, având condiții medicale pre-existente, dar nevaccinat anti-gripal, confirmat cu **virus gripal tip B**;
Provine din **sentinela SARI** a **mun.București**.

96. Bărbat în vârstă de 57 ani, din **jud.Olt**, având condiții medicale pre-existente, dar nevaccinat anti-gripal, confirmat cu **virus gripal tip A, nesubtipat**;
Provine din supravegherea de **rutină** a **jud.Olt**.