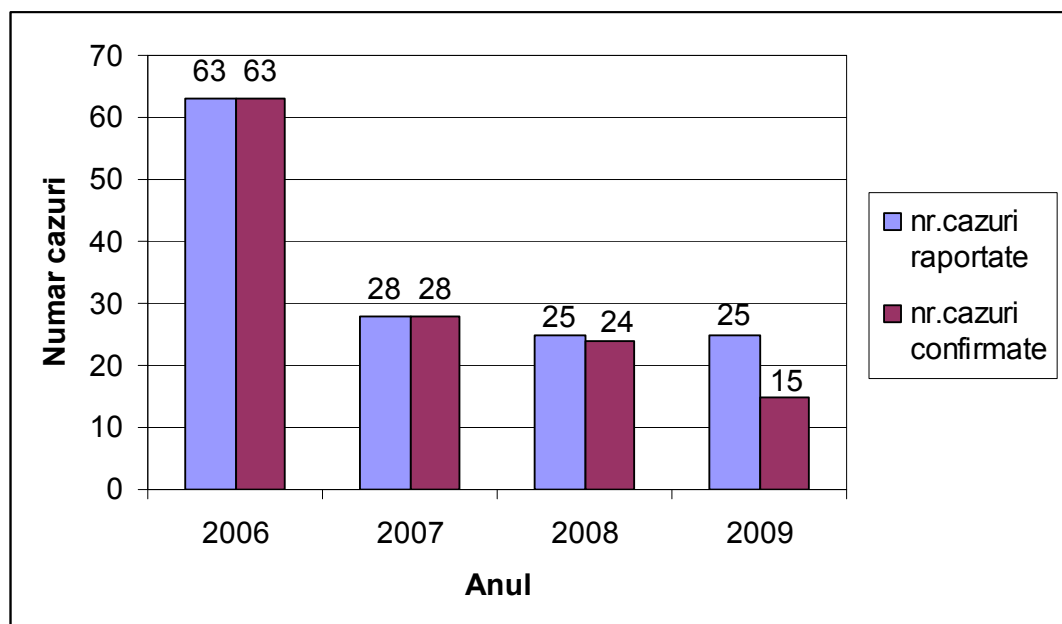


## ***Analiza epidemiologica descriptiva a cazurilor de RAPI intrate in sistemul de supraveghere in anul 2009***

In anul 2009 in cadrul sistemului de supraveghere a reactiilor adverse post-vaccinale indezirabile (RAPI) au fost raportate 25 cazuri, din care **15 confirmate**.

1. Evolutia numarului de cazuri de RAPI intrate in sistemul de supraveghere si al celor confirmate in perioada 2006-2009 este prezentata in graficul de mai jos.

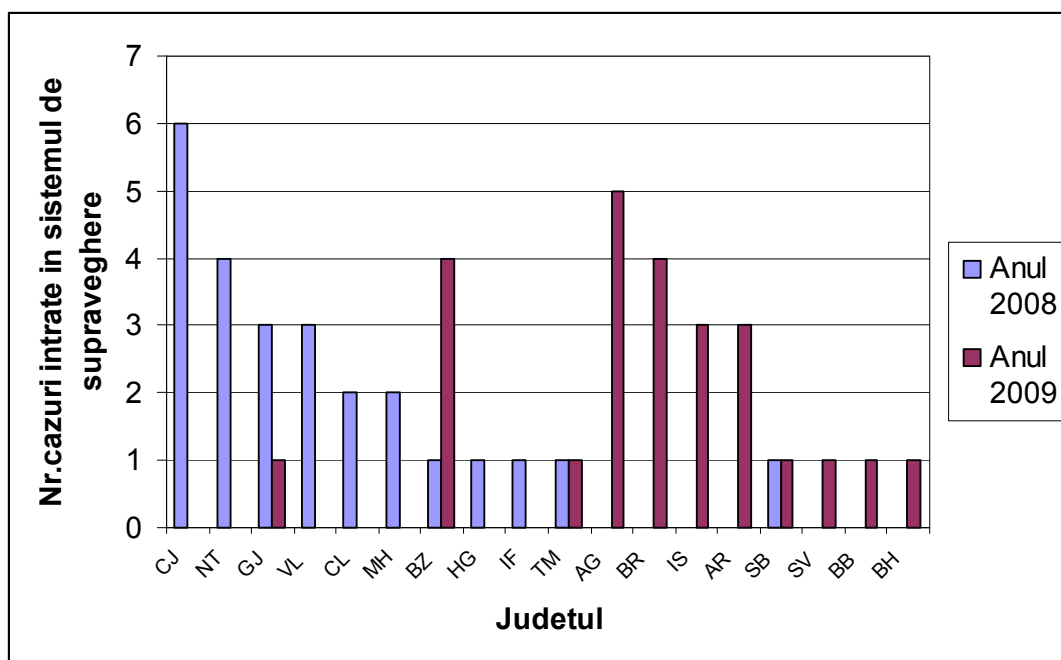
**Graficul nr. 1** Numarul cazurilor de RAPI intrate in sistemul de supraveghere si al celor confirmate in perioada 2006 – 2009.



Sursa: Directiile de Sanatate Publica Judetene

2. **Distributia pe judete** a numarului de cazuri de RAPI intrate in sistemul de supraveghere in anul 2009, comparativ cu anul 2008 se observa in graficul nr. 2 .

**Graficul nr. 2** - Distributia pe judete a numarului de cazuri de RAPI intrate in sistemul de supraveghere in anul 2009, comparativ cu anul 2008



Directiile de Sanatate Publica Judetene care au raportat cazuri de RAPI atat in anul 2008, cat si in anul 2009 sunt DSP Buzau, DSP Gorj, DSP Sibiu si DSP Timis.

**Distributia pe judete a celor 15 cazuri confirmate** in anul 2009 a fost urmatoarea:

- 4 cazuri - **Jud.Braila** : cod caz BR/94,95,96 si 97/2009;
- 3 cazuri - **Jud.Iasi** : cod caz IS/5, 195 si 513/2009);
- 2 cazuri - **Jud. Arad** : cod caz AR/592 si 593/2009
- cate 1 caz din **Jud. Bihor** (cod caz BH/719/2009), **Buzau** (cod caz BZ/168/2009), **Gorj** (cod caz GJ/309/2009), **Sibiu** (cod caz SB/66/2009), **Suceava** (cod caz SV/201/2009) si **Timis** (cod caz TM/330/2009).

**3.** In ceea ce priveste **distributia pe medii a cazurilor confirmate**, 5 pacienti (33%) aveau domiciliul in mediul rural, iar 10 (67%) in mediul urban.

**4. Distributia cazurilor de RAPI confirmate** in anul 2009, in functie de **tipul de antigen vaccinal, rangul dozei si tipul de produs** este prezentata in tabelul urmator:

<b>Tip antigen vaccinal</b>	<b>Nr.cazuri</b>	<b>Rangul dozei</b>	<b>Tip produs</b>
DTPa-VPI	1	I	Tetraxim
Gripal sezonier	2	I	Vaccin gripal trivalent purificat si inactivat
HB	1	III	Euvax B
	1	III	Hepavax pediatric
DTPa-VPI-HB	1	IV	Infanrix penta
DTPa-VPI-HB-Hib	1	1	Infanrix hexa
VCDT	1	V	Vaccin combinat diftero-tetanic
dT*, Rubeolic	3	II, I	Vaccin diftero-tetanic tip adult, Rudivax
dT*	1	II	Imovax
HB, DTPa-VPI	1	III, III	Hepavax-Gene, Tetraxim
VTA	1	I	Vaccin tetanic adsorbit
ROR, DTPa-VPI-Hib	1	I, IV	Priorix, Infanrix penta

\* in cluster cu 4 cazuri

**5. Distributia dupa varsta** a cazurilor de RAPI confirmate in anul 2009 a fost urmatoarea : 11 cazuri raportate la copii si 4 cazuri la adulti:

<b>Varsta</b>	<b>Nr.cazuri 2009</b>
<b>Copii:</b>	
2 luni	1
3 luni	1
7 luni	1
8 luni	1
12 -15 luni	2
3 ani	1
10-14 ani	3
15-19 ani	1
<b>Adulti:</b>	
25-34 ani	2
45-54 ani	1
67-74 ani	1

## 6. Distributia cazurilor de RAPI dupa cauza:

Cazurile de RAPI raportate in anul 2009 au fost clasificate din punct de vedere al cauzei, astfel:

<b>Cauza RAPI</b>	<b>Nr.cazuri 2009</b>
Probabil indusa de vaccin	9
Asociata programului	0
Coincidenta	2
De cauza necunoscuta	4

7. Dintre cele 15 cazuri de RAPI confirmate in anul 2009, 11 au reprezentat **aparitii singulare** (73 %), iar 4 cazuri au facut parte dintr-un **cluster** (27 %).

8. Din punct de vedere al **tipului de RAPI**, s-a inregistrat urmatoarea paleta de tablouri clinice:

- 4 reactii de tip anafilactoid;
- 2 reactii locale severe;
- 2 reactii de tip alergic;
- 2 reactii locale insotite de febra;
- 1 reactie locala insotita de febra si reactie anafilactoida;
- 1 rujeoleta;
- 1 Sdr.pseudogripal;
- 1 reactie cu manifestari generale (coincidenta);
- 1 encefalita (coincidenta).

9. Nici unul din cazurile de RAPI nu s-a soldat cu deces.

10. In anul 2009, indicatorii de tendinta centrala pentru **intervalul dintre data vaccinarii si data debutului** au inregistrat urmatoarele valori:

- media = 31 ore;
- mediana = 6 ore;
- modul = 1 ora;
- minima = 1 ora;
- maxima = 9 zile.

Pentru cele 9 RAPI probabil induse de vaccin, media a fost de 40 de ore, mediana de 12 ore, minima de 3 ore si 15 min, iar maxima de 216 ore (9 zile).

**11.** La cazurile de RAPI confirmate in anul 2009 nu au fost semnalate deficiente privind **conditiile de stocare si modul de manipulare a altor vaccinuri** la sediul cabinetului medical unde a avut loc vaccinarea incriminata.

**Nota:**

*Cazurile de RAPI si EAIS la "Cantgrip" vor face obiectul unei analize viitoare.*

Analiza efectuata de:  
Dr.Odette Nicolae