

## Analiza epidemiologica a cazurilor de pneumonie cu Legionella pneumophila intrate in sistemul national de supraveghere in anul 2019

In anul 2019 au intrat in sistemul national de supraveghere **19** cazuri de pneumonie cu Legionella pneumophila, **de 3 ori mai putine** fata de anul precedent (62). Doua dintre cazuri au provenit din sentinela pentru infectii respiratorii acute severe (SARI).

Cele **19 cazuri** de pneumonie cu Legionella pneumophila din anul 2019 corespund unei incidente de **0,1%000**. Toate cazurile au fost **sporadice**.

In Europa boala are in principal caracter sporadic. Rata de notificare in tarile EU/EEA a fost de **1,8%000** in anul **2018** (datele cele mai recente).

### 1. Clasificarea cazurilor :

Din cele 19 cazuri, 18 (95%) au fost clasificate **confirmate**, iar 1 (5%) probabil. Clasificarea acestora este reprezentata in Fig.1.

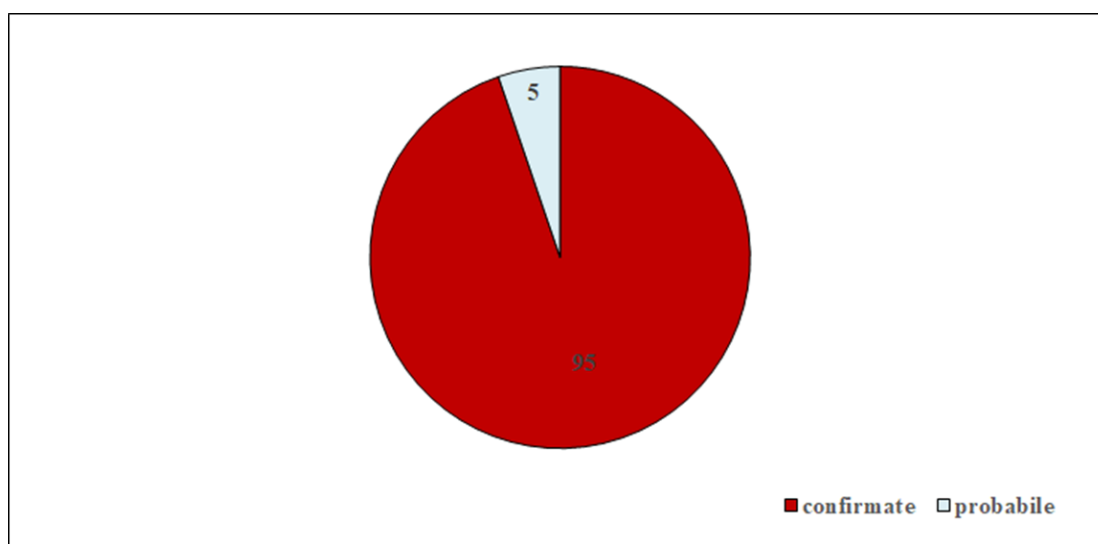


Fig. 1 Clasificarea cazurilor de pneumonie cu Legionella pneumophila, Romania, anul 2019 (n=19)

Atat **cazurile confirmate**, cat si cele **probabile** fac obiectul raportarii catre **CNSISP**.

## 2. Caracteristici de timp, loc si persoana:

Distributia cazurilor de pneumonie cu *Legionella pneumophila* dupa judetul de apartenenta este prezentata in Fig.2. In 38 de judete nu a fost detectat niciun caz.

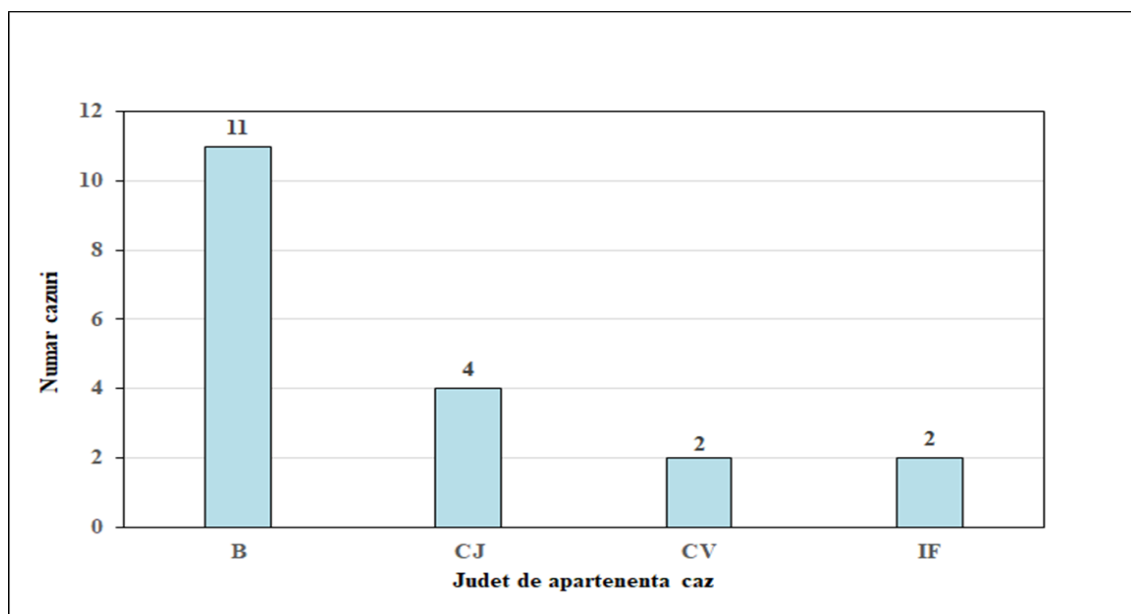
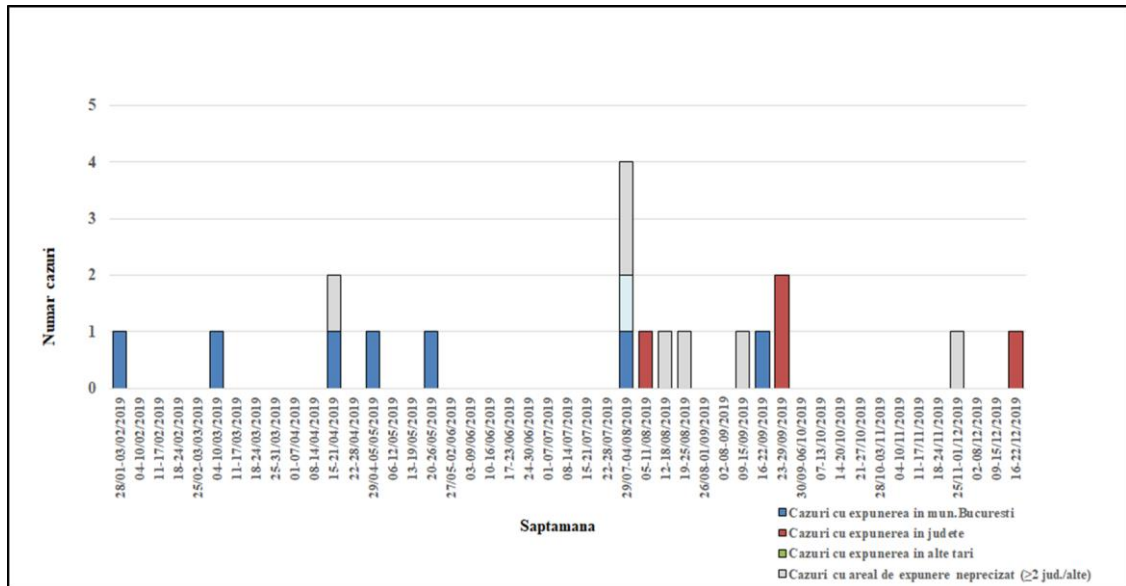


Fig. 2 Distributia cazurilor de pneumonie cu *Legionella pneumophila* dupa judetul de apartenenta, Romania, anul 2019 (n=19)

Cele mai multe cazuri apartin mun.Bucuresti, fiind diagnosticate in special in INBI "Prof.Dr.Matei Bals".

Asa dupa cum o releva informatiile rezultate din supravegherea epidemiologica, capacitatea de diagnostic, in majoritatea spitalelor din Romania care interneaza pneumonii, lipseste.

Evolutia numarului de cazuri de pneumonie cu *Legionella pneumophila* dupa **saptamana debutului si arealul probabil de expunere** este prezentata in Fig.3.

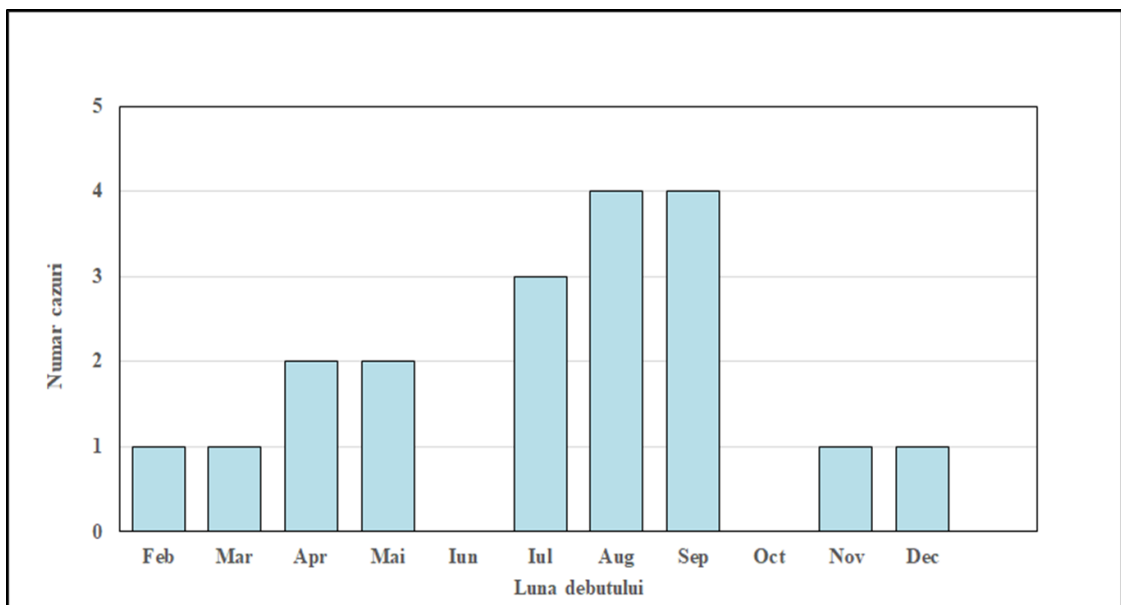


**Fig.3 Evolutia numarului de cazuri de pneumonie cu Legionella dupa saptamana debutului si arealul probabil de expunere, Romania, anul 2019 (n=19)**

Cele mai multe cazuri (37%) au avut expunerea probabila in mun.Bucuresti, iar alte 37% intr-un areal care nu a putut fi precizat (ex.expunere posibila in 2 sau mai multe judete).

Nu a fost documentat niciun caz de import.

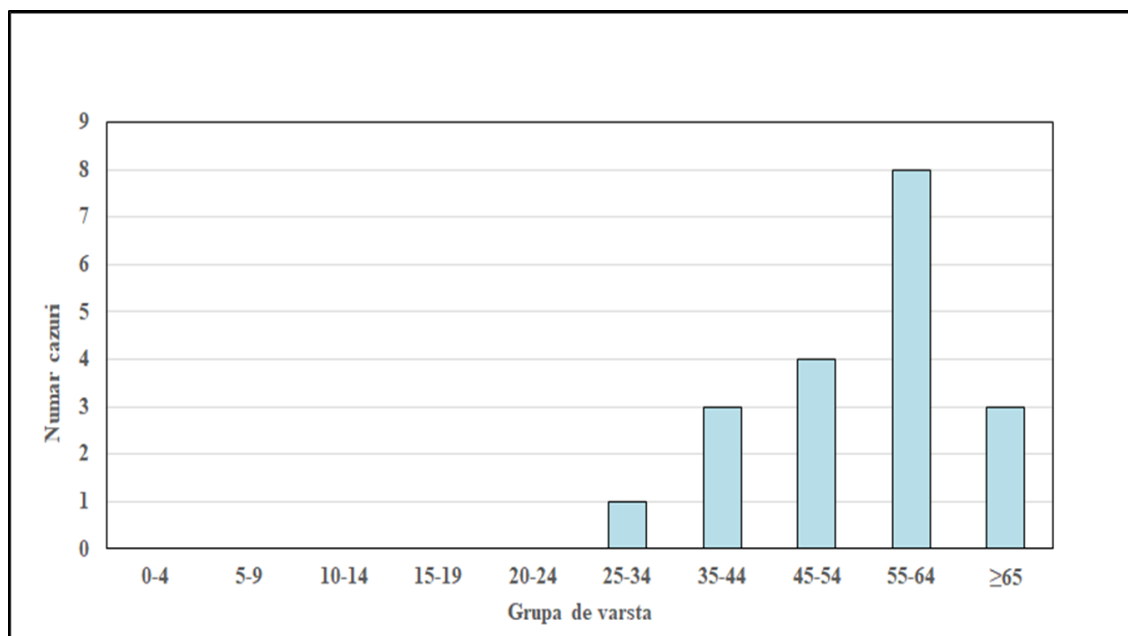
In ceea ce priveste luna debutului, la 58% dintre cazuri aceasta ea s-a situat in intervalul **iulie-septembrie 2019** (Fig.4).



**Fig. 4 Distributia cazurilor de pneumonie cu Legionella pneumophila dupa luna debutului, Romania, anul 2019 (n=19)**

**Raportul** numarului de cazuri **pe sexe** a fost de **1,7/1** in favoarea sexului **masculin**.

In ceea ce priveste **distributia cazurilor pe grupe de varsta**, in Fig.5 se observa ca numarul de cazuri creste cu grupa de varsta pana la 55-64 de ani la care a fost inregistrata cea mai mare valoare (8). Acesta a reprezentat **42%** din total.



**Fig. 5 Distributia pe grupe de varsta a cazurilor de pneumonie cu Legionella pneumophila, Romania, anul 2019 (n=19)**

Mediana varstei a fost de 56 de ani, media de 57 de ani, minima de 27, iar maxima de 93 de ani.

#### **Condiții medicale pre-existente / comportamente cu risc:**

Conditii medicale pre-existente si/sau comportamente cu risc au fost mentionate pentru 17 cazuri (**89%**):

- 9 cazuri (47% din nr. total) - mari fumatori (>25 țigări/zi);
- 7 cazuri (37% din total) - boli cardiovasculare cronice;
- 6 cazuri (32% din nr. total) - imuno-depresie;
- diabet zaharat, consum cronic de etanol, boli pulmonare cronice;

Pentru un singur caz eventualele conditii medicale pre-existente si/sau comportamente cu risc erau necunoscute.

### **3. Tablou clinic, evolutie:**

Mai mult de jumatate din cazuri (10, respectiv **53%**) au avut **forme clinice severe**, din care 6 cu insuficienta respiratorie acuta.

A fost inregistrat un deces, persoana de sex masculin, in varsta de 48 de ani, avand conditii medicale pre-existente si comportamente cu risc.

### **4. Investigatii de laborator:**

Optsprezece cazuri (**95%**) au fost **confirmate** prin **test pentru antigen urinar** (Legionella pneumophila serogrup 1).

Un caz, **probabil**, a avut rezultat pozitiv la **RT-PCR** in secretii respiratorii.

La doua din cazuri, depistate in sentinela SARI, a fost detectata **co-infectie / supra-infectie Legionella pneumophila sg.1 - virus gripal tip A, subtip (H1)pdm09**.

### **5. Alte informatii epidemiologice:**

Din cele 19 cazuri de pneumonie cu Legionella, **nu** au fost depistate cazuri grupate in clustere.

Pentru 16 cazuri (**84%**) au fost **specificate** posibile expuneri in intervalul de **2-10 zile** inaintea debutului.

Dupa **locul probabil al expunerii**, cele 16 de cazuri se grupeaza dupa cum urmeaza:

- 7 in comunitate (pneumonii comunitare);
- 2 in timpul unor calatorii in tara, asociate cu unitati de cazare (Legionelloza asociata calatoriei = "Travel-related Legionnaires Disease" = TALD);
- 1 asociat instalatiei de apa dintr-o unitate de recreere;
- 1 pe un santier de constructii;
- 1 locuieste in apropierea unui santier de constructii;
- 2 posibil asociate unor unitati de cazare din tara, dar la data deplasarii echipei DSP pentru evaluarea de risc, unitatile erau deja inchise (activitate cu caracter sezonier);
- 2 cu expunere probabila necunoscuta (minimum 2 posibile expuneri);

## 6. Evaluare de risc:

Investigatii pentru **probe de mediu** recoltate de catre echipele DSP in cadrul evaluarii de risc au fost realizate in laboratoarele INSP din CRSP Iasi si CRSP Timisoara pentru **3 cazuri**. In 5 unitati a fost detectata Legionella pneumophila serogrup 1.

Au fost gestionate, impreuna cu directiile de sanatate publica judetene si a mun.Bucuresti, **2 alerte** comunicate de catre **ELDSNet** (European Legionnaires' Disease Surveillance Network), din care filiatie probabila a fost identificata pentru una dintre acestea.

### **Concluzii:**

- Capacitatea de diagnostic la nivelul majoritatii spitalelor de boli infectioase, pneumologie, judetene de urgenta si alte tipuri de spitale din tara care interneaza pneumonii a fost foarte scazuta/absenta si in anul 2019, si ar trebui imbunatatita.
- Avand in vedere situatia mentionata, numarul de cazuri de pneumonii cu Legionella depistate a fost foarte mic.

Analiza realizata de

Dr.Odette Popovici